



# VÝROČNÍ ZPRÁVA ZA ROK 2013



KRNOVSKÉ VODOVODY A KANALIZACE, s.r.o.  
VÝROČNÍ ZPRÁVA ZA ROK 2013

# OBSAH VÝROČNÍ ZPRÁVY

---

1. ZÁKLADNÍ ÚDAJE O SPOLEČNOSTI
2. ZÁSOBOVÁNÍ PITNOU VODOU
3. ODKANALIZOVÁNÍ A ČIŠTĚNÍ ODPADNÍCH VOD
4. INVESTICE MĚSTA KRNOVA HRAZENÉ Z NÁJEMNÉHO
5. EKONOMICKÁ ČÁST



# 1 ZÁKLADNÍ ÚDAJE O SPOLEČNOSTI

---

Krnovské vodovody a kanalizace, s.r.o., byly založeny dle § 57 odst. 3) obchodního zákoníku jediným společníkem – městem Krnov a byly zapsány do obchodního rejstříku vedeného Okresním soudem v Ostravě v oddíle C, číslo vložky 11 118, ke dni 1.ledna 1994.

Sídlo společnosti: 794 01 Krnov, Pod Bezručovým vrchem, M.Gorkého 816/11  
Identifikační číslo: 476 74 148  
Základní kapitál společnosti: 2 043 000,-Kč

## ORGÁNY SPOLEČNOSTI

### Valná hromada

Působnost valné hromady vykonává společník, a to prostřednictvím městské rady.

### Jednatelé společnosti

RNDr. Eva Šindelářová  
Ing. Ivan Křištofík  
Ing. Vojtěch Mužný

### Dozorčí rada

předseda: Ing. Georgios Bazakas , Ing. Petr Suchý od 12.11.2013  
členové: Jaroslav Pavelka  
Mgr. Ludmila Čajanová  
Mgr. Zdeněk Obruča  
Petr Jursa



## 2 ZÁSBOVÁNÍ PITNOU VODOU

Zásobování města Krnova i obce Brantice pitnou vodou probíhalo po celý rok 2013 bez větších potíží.

V roce 2013 byla dokončena závěrečná etapa souboru staveb opravy ocelového výtlačného a zásobovacího řadu. Toto ocelové potrubí bylo položeno v letech 1970 až 1972 v souvislosti s výstavbou sídliště pod Cvilínem. Páteří řad o průměru 300 až 400 mm nebyl povrchově nijak ošetřen, tudíž za dobu užívání byla vnitřní strana potrubí značně zkorodovaná a velmi vážně hrozila do budoucna situace, kdy by již nebylo možné ho bezvýkopově opravit a jeho výměna by byla vzhledem k jeho umístění, délce a velikosti velice nákladnou záležitostí s velmi nepříjemnými provozními problémy. Odstranění inkrustů a povrchová úprava má i velmi pozitivní význam v minimalizaci následného znečištění pitné vody při uvolňování koroze.

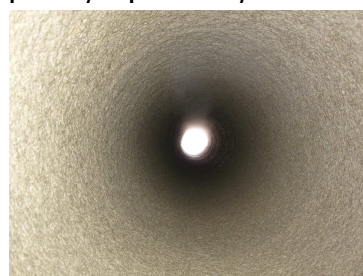
Oprava výtlačného potrubí z úpravny vody Zlatá Opavice do vodojemu Bezručův vrch v délce 1720 m byla realizována v roce 2007 vtažením polyetylenového potrubí do původního ocelového. Tato stavba byla realizována v částce 9 271 tis. Kč. Oprava zásobovacího řadu v délce 2805 m byla realizována ve 4 etapách v letech 2010 až 2013. První etapa, t.j. úsek z vodojemu na ul. Partyzánů byl realizován stejným způsobem, jako výtlačné potrubí, tj. zatažením nového potrubí. U dalších tří etap byla z důvodu nevhodnosti snížení profilu potrubí po vyčištění zvolena metoda cementace. Celkové náklady opravy zásobovacího řadu byly 9 459 tis. Kč. Součástí stavby byly i výměny nefunkčních šoupátek. Dodavatelsky u těchto staveb byly prováděny specificky odborné práce vyžadující příslušná technologická zařízení, veškeré výkopové a montážní práce jsme prováděli ve vlastní režii. Stavba byla realizovaná po etapách za odstavování opravovaných úseků, v některých úsecích muselo být potrubí nahrazeno provizorním vedením. Nezřídka docházelo při odstavování k zakalování dodávané vody, čemuž se však nedalo zcela zabránit. Touto stavbou byla dokončena nejvýznamnější a nejproblematictější etapa opravy vodovodního potrubí a tato oprava prodloužila jeho životnost nejméně o 30 let.

Další akcí prováděnou ve vlastní režii byla výměna značně poruchového potrubí na ul. Družstevní v celkové délce 397 m. Dodavatelsky v souvislosti se stavbou rekonstrukce kanalizace na ul. Bruntálské byla provedena výměna vodovodu v délce 340 m. Při výměně vodovodních potrubí ve městě vždy používáme nejkvalitnější materiál pro vodovody, kterým je potrubí z tvárné litiny s povrchovou úpravou.

Můžeme konstatovat, že se nezvyšuje dlouhodobě počet poruch na vodovodních řadech. Systematicky pokračujeme v provádění základní údržby vodovodů, t.j. výměně nefunkčních šoupátek a hydrantů a ve spolupráci s majiteli nemovitostí realizujeme výměnu vodovodních přípojek.

Kvalita pitné vody na obou zdrojích i jejich vydatnost dlouhodobě odpovídá předpokládaným hodnotám. Odběry vody v pozorovacích vrtech neprokazují žádné výrazné ohrožení kvality podzemních vod.

V roce 2013 došlo po dvou letech stagnace opět k výraznému poklesu odběru pitné vody jak u průmyslu, tak i u obyvatelstva. Současná specifická spotřeba vody činí 93,0 l na osobu a den. Pokles tržeb za odběr pitné vody byl zdárně kompenzován nárůstem fakturace objednaných prací ve výši 971.947,-Kč.



## ZÁKLADNÍ ÚDAJE O VODOVODECH

ukazatel	2013
počet obyvatel zásobených vodou z veřejných vodovodů	24 530
délka vodovodní sítě ( km )	112
počet vodovodních přípojek	3 647
počet osazených vodoměrů	3 725
počet úpraven vody	2
počet vodojemů	8
objem vodojemů ( m <sup>3</sup> )	5 745
počet čerpacích stanic	7

## VÝVOJ SPECIFICKÉ SPOTŘEBY VODY ( v litrech na obyvatele a den )

	1994	1995	1996	1997	1998
voda fakturovaná domácnostem	145	122	108	107	111
	1999	2000	2001	2002	2003
	107	106	104	102	110
	2004	2005	2006	2007	2008
	106	104	103	103	100
	2009	2010	2011	2012	2013
	99	97	95	95	93

## PŘEHLED O VÝROBĚ A DODÁVCE VODY

ukazatel	jednotka	2012	2013
voda vyrobená pitná	tis.m <sup>3</sup>	1 796	1 714
z toho zdroj Kostelec	tis.m <sup>3</sup>	848	803
voda předaná	tis.m <sup>3</sup>	42	39
voda vyrobená k realizaci	tis.m <sup>3</sup>	1 754	1 675
vlastní spotřeba	tis.m <sup>3</sup>	53	46
voda fakturovaná pitná	tis.m <sup>3</sup>	1 469	1 380
z toho domácnosti	tis.m <sup>3</sup>	856	835
ztráty vody v trubní síti	%	13,26	14,87



# KVALITA UPRAVENÉ VODY – PRŮMĚRNÉ HODNOTY ZA ROK 2013

ukazatel	jednotka	Zlatá Opavice		Kostelec		mezí hodnoty Vyhlášky č.252/2004
		provozní	kontrolní z akreditované laboratoře	provozní	kontrolní z akreditované laboratoře	
zbytkový chlor	mg/l	0,18	0,30	0,21	0,30	0,30
pach		0,00	0,00	0,00	0,00	2
barva	mgPl/l	0,48	<5	1,1	<5	20
zákal	mg/l	0,56	1,20	0,47	0,75	5
pH		7,82	8,00	7,17	7,00	6,5-9,5
tvrdost celková	mmol/l	1,40	1,68	1,05	1,05	0,9-5,0
CHSK Mn	mg/l	0,24	0,10	0,29	0,49	3,0
chloridy	mg/l	25,80	22,40	17,30	13,50	100
dusičnany	mg/l	15,16	17,30	6,51	7,04	50
dusitany	mg/l	0,01	<0,01	0,01	<0,01	0,50
železo	mg/l	0,01	<0,05	0,01	<0,05	0,20
mangan	mg/l	0,01	<0,01	0,01	<0,01	0,05
amonné ionty	mg/l	0,01	<0,05	0,01	<0,05	0,50
vápník	mg/l	37,60	47,20	29,10	26,80	min 30
hořčík	mg/l	11,15	12,30	7,99	6,12	min 10
kolonie při 22°C	KTJ/1ml	1,00	4,00	2,00	3,00	max 200
kolonie při 36°C	KTJ/1ml	1,00	1,00	1,00	2,00	max 100
koliform.bakterie	KTJ/100ml	0,00	0,00	0,00	0,00	0
fek.streptokoky	KTJ/100ml	0,00	0,00	0,00	0,00	0
sírany	mg/l	24,03	36,30	22,90	27,70	150
vodivost	µS/cm	333,00	350,00	248,00	243,00	2500
sodík	µg/l		13,20		9,09	200
měď	µg/l		<5		<5	max 1000
chrom celkový	µg/l		<1		<1	max 50
nikl	µg/l		<1		<1	max 20
olovo	µg/l		<1		<1	max 10
kadmium	µg/l		<0,1		<0,1	max 5
rtuť	µg/l		<0,1		<0,1	max 1
arsen	µg/l		<1		<1	max 10
selen	µg/l		<2		<1	max 10
antimon	µg/l		<1		<1	max 5
beryllium	µg/l		<0,05		<0,05	max 2
bor	µg/l		<0,02		<0,02	max 1
1,2,dichlorethan	µg/l		<0,10		<0,10	max 3
trichlorethen	µg/l		<0,10		0,675	max 10
tetrachlorethylen	µg/l		<0,20		1,43	max 10
benzen	µg/l		<0,10		<0,10	max 1
benzo(a)pyren	µg/l		<0,005		<0,005	max 0,01
živé organismy	jed./ml		0,00		0,00	0
mrtvé organismy	jed./1ml		0,00		0,00	max 50
fluoridy	mg/l		<0,20		<0,50	max 1,5
Escherichia coli	KTJ/100ml		0,00		0,00	0
bromičnany	µg/l		<2,50		<2,50	max 10
hliník	mg/l		<0,03		<0,03	max 0,2



## 3 ODKANALIZOVÁNÍ A ČIŠTĚNÍ ODPADNÍCH VOD

Zatímco u spotřeby pitné vody byl v roce 2013 zaznamenán značný pokles, naopak na ČOV Krnov přiteklo v tomto roce výrazně více odpadních vod vykazujících větší znečištění, jak je patrné z následujících tabulek. Tento jev je způsoben dvěma faktory.

Jednak byla provedena v rámci stavby kanalizace na ulici Bruntálské úprava hrany nejfrekventovanější odlehčovací komory v centru města, a proto nedochází tak často k volnému odtoku odpadních vod do toku, v současné době dochází k masivnímu rušení septiků, postupně dochází k napojování nemovitostí u nově budovaných kanalizací a v neposlední řadě se zvyšuje podíl likvidace organických zbytků potravin do kanalizace.

I přes narůstající znečištění odpadních vod vykazuje čistírna odpadních vod po zdařilé rekonstrukci velmi dobré čistící účinky ve všech sledovaných ukazatelích. U ČOV došlo i k dalšímu pozitivnímu jevu, a tím je snížení množství nakoupené elektrické energie.

Kanalizační síť města byla tak, jako každý rok, pročištěna sacotlakým vozem a kompletně deratizovaná. Pokračujeme v monitorování problematických úseků kanalizací, abychom byli schopni připravit dlouhodobý plán obnovy kanalizačních sítí tak, jak je dlouhodobě avizováno.

Rovněž na tomto úseku byly zvýšeny tržby provedené sacotlakým vozem a vozem vybaveným kamerou na celkovou výši 218 tis.Kč.

Dodavatelky byla téměř dokončena náročná rekonstrukce kanalizace na ul. Bruntálské v délce 448m, kde byla původní betonová kanalizace nahrazena potrubím většího průměru ze sklolaminátu.



## ZÁKLADNÍ ÚDAJE O KANALIZACÍCH A ČOV

počet obyvatel bydlících v domech napojených na veřejnou kanalizaci	23 670
délka kanalizační sítě ( km )	71
počet kanalizačních přípojek	2 836
počet čistíren odpadních vod	2
kapacita čistíren odpadních vod ( kg BSK <sub>5</sub> / den )	4 207
kapacita čistíren odpadních vod ( m <sup>3</sup> / den )	26 352

## VYBRANÉ TECHNICKO – PROVOZNÍ ÚDAJE

ukazatel	jednotka	2012	2013
voda čištěná	tis.m <sup>3</sup>	2 659	3 294
voda odkanalizovaná bez čištění	tis.m <sup>3</sup>	0	0
odpadní voda vypouštěná do veř.kanalizace(bez srážkové)	tis.m <sup>3</sup>	1 363	1 276
z toho splaškové odpadní vody	tis.m <sup>3</sup>	800	785
produkce kalu na ČOV	tuny	2 473	2 742

## TABULKA VÝVOJE HODNOT ZNEČIŠTĚNÍ NA ČOV KRNOV

	tis.m <sup>3</sup> /rok	BSK <sub>5</sub> t/rok		CHSK t/rok		NL t/rok	
		přítok	odtok	přítok	odtok	přítok	odtok
2003	2855	1495	44	2370	107	882	24
2004	2865	1488	45	2284	94	1074	14
2005	2732	1512	36	2099	72	860	17
2006	3077	1444	23	2366	104	955	29
2007	3020	1431	20	2269	94	837	24
2008	2 967	1 582	19	2 431	93	1 255	20
2009	2 987	1 727	12	2 595	77	1 357	14
2010	4 196	1 485	11	2 412	94	1 286	23
2011	3 075	1 248	9	1 805	80	1 335	13
2012	2 656	1 657	12	2 518	73	1 085	10
2013	3 291	2 034	12	3 083	96	1 420	13

Celkové znečištění na přítoku do ČOV tedy odpovídá 92 877 ekvivalentních obyvatel.

## KVALITA VYPOUŠTĚNÝCH ODPADNÍCH VOD Z ČOV KRNOV

ukazatel	CHSK	BSK <sub>5</sub>	NL	RAS	fosfor	N-NH <sub>4</sub>	N-NO <sub>3</sub>	N-NO <sub>2</sub>	N <sub>celk.</sub>	Cd	Hg	AOX
jednotka	mg/l	mg/l	mg/l	mg/l	mg/l	mg/l	mg/l	mg/l	mg/l	mg/l	mg/l	mg/l
průměr r.2013	29,02	3,68	3,92	290	0,95	0,82	3,01	0,11	6,47	0,005	0,0001	0,035





# 4 INVESTICE MĚSTA KRNOVA HRAZENÉ Z NÁJEMNÉHO

příjem	rozpočet	skutečnost	navíc oproti rozpočtu
	tis. Kč	tis. Kč	tis. Kč
nájem	18 000	19 380,5	1 380,5

použití	rozpočet v tis. Kč	skutečnost v tis. Kč	rozdíl- neprofinancováno oproti rozpočtu v tis. Kč
splátka půjčky ČOV Krnov	1 382,8	1 382,8	0,0
splátka půjčky ÚV Zlatá Opavice	1 390,8	1 390,8	0,0
vodoměry KVaK – BR a KR	500,0	41,0	459,0
kanalizace Bruntálská	12 403,0	12 001,7	401,0
rekonstrukce vodovodního řadu Družstevní	3 450,0	2 971,4	478,6
celkem	19 126,9	17 787,7	1 339,2

peníze KVaKu 18 000,0  
peníze města 1 126,9

## ROZPOČET - PŮVODNÍ

nájem 2013	18 000,0
převod z r.2012	0,0
výdaje	-
	14 126,9
dokryto městem	3 873,1

## ROZPOČET - PO ÚPRAVĚ včetně DPH

příjmy	18 000,0
výdaje	19 126,9
rozdíl peníze města	-1 126,9

## SKUTEČNOST 2013

peníze KVaKu roku 2013 nájem	19 380,5	vč.DPH
odečet DPH - nájem	- 3 330,9	je napočítán odvod 12/2012,3/2013,6/2013,9/2013
nájem 2013 bez DPH	16 049,6	
skutečnost výdaje roku 2013	-17 787,7	vč.DPH
rozdíl mezi příjmy KVaKu a výdaji	-1 738,1	
	-1 760,2	dluh z roku 2012
	0,0	skutečnost obdržené dotace v roce 2013
	1 258,8	vrátka DPH v roce 2013 na kanalizaci Bruntálská (1001168)
	515,7	vrátka DPH v roce 2013 na vodovod Družstevní (1001165)
	7,1	vrátka DPH v roce 2013 za vodoměry
dluh městu	-1 716,7	Rozdíl – pokryto finančními prostředky města



# 5 EKONOMICKÁ ČÁST

V roce 2013 vykázaly Krnovské vodovody a kanalizace, s.r.o. zisk po zdanění ve výši 1 042 tis. Kč. Pokles tržeb za vodu fakturovanou pitnou i odkanalizovanou oproti plánu byl kompenzován větším objemem prací pro cizí odběratele.

## VYBRANÉ UKAZATELE ZA ROK 2013

	<b>plán</b> tis.Kč	<b>skutečnost</b> tis.Kč
náklady	56 100	56 873
výnosy	56 100	57 915
daň z příjmů	-	163
zisk (po zdanění)	-	1 042
mzdové prostředky	-	12 264
počet pracovníků přep.	-	39,3
nájemné	-	16 144

## INVESTICE S.R.O.

investice	<b>plán</b> tis. Kč	<b>skutečnost</b> tis. Kč
nákladní automobil sklápěč	600	546
traktor - sekačka	80	63
rekonstrukce elektroinstalace a řídicího systému VDJ B.vrch	220	-
<b>celkem</b>	<b>900</b>	<b>609</b>



# HLAVNÍ EKONOMICKÉ VÝSLEDKY HOSPODAŘENÍ SPOLEČNOSTI

náklady	2013
	v tis. Kč
spotřeba materiálu + PHM + DDHM	4 830
spotřeba energie	4 803
opravy a udržování	7 105
ostatní služby	2 721
nájemné	16 144
mzdové náklady	12 032
sociální a zdravotní pojištění	4 170
daň silniční	105
ostatní daně a poplatky	21
poplatky za vypouštění odpad. vod a odběr podzem. vod	3 757
rezerva na opravy	-1 186
odpisy HIM s.r.o.	1 587
ostatní finanční náklady	272
ostatní	512
<b>náklady celkem</b>	<b>56 873</b>

výnosy	2013
	v tis. Kč
voda fakturovaná pitná	26 606
voda fakturovaná odkanalizovaná	24 187
voda předaná	155
tržby z prodeje služeb	6 708
vl. investiční činnost	-
náhrada škody od pojišťovny	-
ostatní	259
<b>výnosy celkem</b>	<b>57 915</b>
hospodářský výsledek (- ztráta, + zisk)	1 042



# ROZVAHA

AKTIVA ( v tis. Kč )	r.2013	r.2012
<b>AKTIVA CELKEM</b>	<b>24 208</b>	<b>26 158</b>
<b>dlouhodobý majetek</b>	<b>7 622</b>	<b>8 600</b>
<b>nehmotný dlouhodobý majetek</b>	-	-
software	-	-
<b>dlouhodobý hmotný majetek</b>	<b>7 622</b>	<b>8 600</b>
pozemky	-	-
budovy, haly a stavby	4 663	5 145
samostatné movité věci a soubory mov.věcí	2 959	3 455
jiný dlouhodobý hmotný majetek	-	-
nedokončený dlouhodobý hmotný majetek	-	-
poskytnuté zálohy na dlouhodobý hmotný majetek	-	-
<b>oběžná aktiva</b>	<b>16 586</b>	<b>17 558</b>
<b>zásoby</b>	<b>921</b>	<b>1 183</b>
materiál	921	1 183
<b>krátkodobé pohledávky</b>	<b>8 565</b>	<b>7 180</b>
pohledávky z obchodního styku	6 139	4 596
stát – daňové pohledávky	23	311
dohadné účty aktivní	-	-
jiné pohledávky	2 403	2 273
<b>finanční majetek</b>	<b>7 100</b>	<b>9 195</b>
peníze	410	283
účty v bankách	6 690	8 912
<b>časové rozlišení</b>	-	-
náklady příštích období	-	-

## PASIVA ( v tis. Kč )

<b>PASIVA CELKEM</b>	<b>24 208</b>	<b>26 158</b>
<b>vlastní kapitál</b>	<b>16 527</b>	<b>16 067</b>
<b>základní kapitál</b>	<b>2 043</b>	<b>2 043</b>
základní kapitál	2 043	2 043
<b>kapitálové fondy</b>	<b>12 711</b>	<b>12 711</b>
ostatní kapitálové fondy	12 711	12 711
<b>fondy ze zisku</b>	<b>731</b>	<b>638</b>
zákonný rezervní fond	204	204
statutární a ostatní fondy	527	434
<b>výsledek hospodaření běžného účet.období +/-</b>	<b>1 042</b>	<b>675</b>
<b>cizí zdroje</b>	<b>7 681</b>	<b>10 091</b>
<b>rezervy</b>	-	<b>1 186</b>
rezervy podle zvláštních právních předpisů	-	1 186
dlouhodobé závazky	-	-
jiné dlouhodobé závazky	-	-
<b>krátkodobé závazky</b>	<b>7 681</b>	<b>8 905</b>
závazky z obchodního styku	6 059	7 392
závazky k zaměstnancům	328	312
závazky ze sociálního zabezpečení a zdrav.pojištění	877	878
stát – daňové závazky a dotace	417	323
jiné závazky	-	-



# VÝKAZ ZISKŮ A ZTRÁT

( tis. Kč )	r.2013	r.2012
výkony	57 656	55 833
tržby za prodej vlastních výrobků a služeb	57 656	55 833
aktivace	-	-
výkonová spotřeba	35 605	33 526
spotřeba materiálu a energie	9 633	9 626
služby	25 972	23 900
přidaná hodnota	22 051	22 307
osobní náklady	16 292	15 986
mzdové náklady	12 032	11 776
náklady na sociální zabezpečení	4 170	4 119
sociální náklady	90	91
daně a poplatky	126	123
odpisy dlouhodobého nehmotného a hmotného majetku	1 587	1 642
tržby z prodeje dlouhodobého majetku a materiálu	255	173
tržby z prodeje dlouhodobého majetku	21	-
tržby z prodeje materiálu	234	173
zůstatková cena prodaného dlouhodobého majetku a materiálu	203	127
zůstatková cena prodaného dlouhodobého majetku	-	-
prodaný materiál	203	127
změna stavu rezerv	-1 186	-298
ostatní provozní výnosy	-	-
ostatní provozní náklady	3 811	3 868
provozní hospodářský výsledek	1 473	1 032
výnosové úroky	4	4
ostatní finanční náklady	272	293
finanční výsledek hospodaření	-268	-289
daň z příjmů za běžnou činnost	163	60
-splatná	163	60
výsledek hospodaření za běžnou činnost	1 042	683
mimořádné výnosy	-	4
mimořádné náklady	-	12
daň z příjmů z mimořádné činnosti	-	-
-splatná	-	-
mimořádný výsledek hospodaření	-	-8
výsledek za účetní období	1 042	675



# CASH FLOW

( v tis. Kč )

r.2013

P.	stav peněžních prostředků na začátku účetního období	9 195
Z.	účetní zisk nebo ztráta z běžné činnosti před zdaněním	1 205
A.1.	úpravy o nepeněžní operace	376
A.1.1.	odpisy stálých aktiv	1 587
A.1.2.	změna stavu opravných položek, rezerv	-1 186
A.1.3.	zisk ( ztráta ) z prodeje stálých aktiv	-21
A.1.5.	vyúčtované nákladové a výnosové úroky	-4
A.*	čistý peněžní tok z provozní činnosti	1 581
A.2.	změna pracovního kapitálu	-2 432
A.2.1.	změna stavu pohledávek, čas. rozlišení	-1 673
A.2.2.	změna stavu krátkodobých závazků	-1 022
A.2.3.	změna stavu zásob	263
A.**	čistý peněžní tok z provozní činnosti	-851
A.4.	přijaté úroky	4
A.5.	zaplacená daň z příjmů za běžnou činnost	-78
A.6.	příjmy a výdaje spojené s mimořádnými případy	-
A.***	čistý peněžní tok z provozní činnosti	-925
B.1.	výdaje spojené s pořízením dlouhodobého majetku	-609
B.2.	příjmy z prodeje dlouhodobého majetku	21
B.***	čistý peněžní tok z investiční činnosti	-588
C.1.	změna stavu dlouhodobých závazků	-
C.2.	změny vlastního kapitálu	-582
C.2.3.	peněžní dary a dotace	-
C.2.5.	přímé platby na vrub fondů	-582
C.***	čistý peněžní tok z finanční činnosti	-582
F.	čisté zvýšení / snížení peněžních prostředků	-2 095
R.	stav peněžních prostředků na konci roku	7 100

Poznámka: roční účetní závěrka je v plném rozsahu k dispozici v sídle společnosti

## ZÁVĚR

- Hospodaření Krnovských vodovodů a kanalizací, s.r.o., bylo v roce 2013 vyrovnané. Při účtování nájemného ve výši 16 144 tis. Kč bylo dosaženo zisku ve výši 1 042 tis. Kč.
- Ztráty vody v trubní síti vyjádřené v % klesly oproti plánovaným o 0,38 na 14,87.
- Byl dodržen plán investic společnosti.
- Vypouštěné odpadní vody z ČOV Krnov nepřekračují v žádném ukazateli maximální hodnoty stanovené Rozhodnutím Krajského úřadu Moravskoslezského kraje č.j.MSK 212693/2011.
- Limitní hodnoty Vyhlášky Ministerstva zdravotnictví č.252/2004 Sb. ve znění pozdějších předpisů ze zdrojů Zlatá Opavice a Kostelec nebyly v žádném ukazateli překročeny.

